

Застенный модуль для установки подвесного унитаза инсталляция

ТЕХНИЧЕСКИЙ ПАСПОРТ ИЗДЕЛИЯ
ИНСТРУКЦИЯ ПО МОНТАЖУ И ЭКСПЛУАТАЦИИ



Оглавление

1.	ОБЩИЕ ДАННЫЕ	4
1.1.	АССОРТИМЕНТ	4
2.	ТЕХНИЧЕСКИЕ ХАРАКТЕРИСТИКИ	4
2.1.	ОСНОВНЫЕ ТЕХНИЧЕСКИЕ ХАРАКТЕРИСТИКИ	4
2.2.	ГАБАРИТНЫЕ РАЗМЕРЫ	5
3.	КОМПЛЕКТАЦИЯ	5
4.	МОНТАЖ И ТЕХНИЧЕСКОЕ ОБСЛУЖИВАНИЕ	6
4.1.	ОБЩИЕ ТРЕБОВАНИЯ	6
4.2.	МОНТАЖ	6
4.3.	ТЕХНИЧЕСКОЕ ОБСЛУЖИВАНИЕ	13
5.	ПРАВИЛА ХРАНЕНИЯ, ТРАНСПОРТИРОВКИ И УТИЛИЗАЦИИ	14
6.	ГАРАНТИЯ И СРОК СЛУЖБЫ	14
6.1.	УСЛОВИЯ ГАРАНТИИ	14
6.2.	СРОК ДЕЙСТВИЯ ГАРАНТИИ	15
6.3.	СРОК СЛУЖБЫ	15
6.4.	НАСТОЯЩАЯ ГАРАНТИЯ НЕ РАСПРОСТРАНЯЕТСЯ НА	15
7.	ГАРАНТИЙНЫЙ ТАЛОН	17
8.	МОНТАЖНЫЙ ЛИСТ	18

ОБРАЩЕНИЕ К ПОКУПАТЕЛЮ

Уважаемый покупатель!

Поздравляем Вас с приобретением надежного оборудования высшего качества! Компания ELSN стремится предложить, ассортимент высококачественной продукции, которая сможет сделать Вашу жизнь еще более удобной и комфортной.



Внимательно прочитайте данное руководство, чтобы правильно использовать приобретенное оборудование и избежать ошибок при монтаже и эксплуатации.

Требования безопасности

Обращаем Ваше внимание, что все действия, связанные с монтажом, запуском в эксплуатацию, обслуживанием и ремонтом должны проводиться квалифицированным персоналом, с разрешением на выполнения данного вида работ, в случае если действующими нормативными документами это требуется.

Данная инструкция содержит указания и рекомендации, которые должны выполняться при монтаже, первом запуске, эксплуатации и обслуживании. Несоблюдение указаний и предупреждений, приведенных в настоящем руководстве, может стать причиной поломки отопительного оборудования, причинить вред здоровью людей или нанести иной материальный ущерб.

Используемые предупреждения

Обозначения	Описание
	Общие обозначения опасности
	Опасность получения ожога
ВНИМАНИЕ!	Указание, несоблюдения которого может привести к повреждению оборудования или нарушить его функционирование

Дополнительную информацию об этом и других продуктах компании ELSN Вы можете получить у Продавца, импортера или производителя.

Адрес в интернет: www.elsen.ru
Email: info@elsensystems.com



1. ОБЩИЕ ДАННЫЕ

Инсталляция ELSEN предназначена для скрытого монтажа подвесного унитаза к стене здания, посредством крепления чаши унитаза на балках рамы, и для обеспечения спуска и подачи воды в унитаз из установленного на раме бачка. Спуск стоков из унитаза происходит при нажатии на клавишу спуска воды. Вода в бачок подаётся автоматически через наполнительную арматуру. Обслуживание арматуры производится через кнопочный узел.

1.1. АССОРТИМЕНТ

Артикул	Описание
EIN500.1120	Инсталляция для унитаза, звукоизоляция в комплекте

Дополнительное оборудование для модели EIN500.1120.

Артикул	Описание
EA01.01	Дозатор освежающих кубиков, для инсталляции
EA01.03	Заливной механизм, для инсталляции
EA01.02	Ограничитель потока, для инсталляции
EA01.04	Сливной механизм, для инсталляции

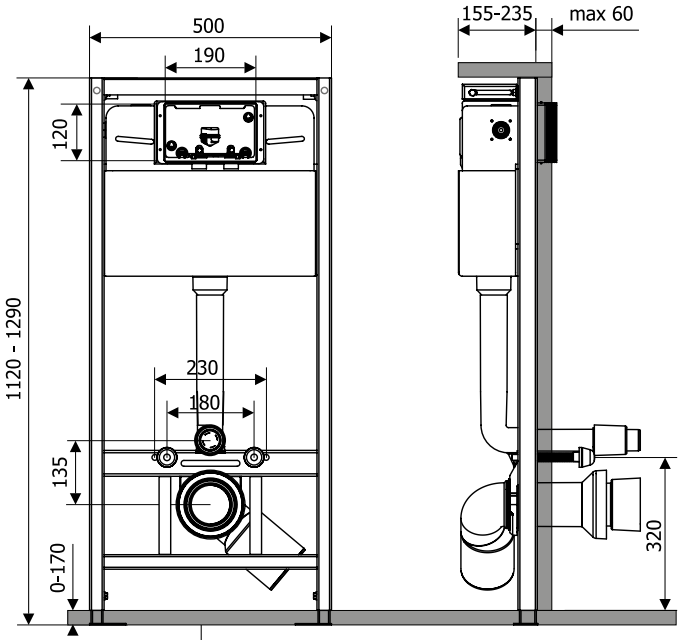
2. ТЕХНИЧЕСКИЕ ХАРАКТЕРИСТИКИ

2.1. ОСНОВНЫЕ ХАРАКТЕРИСТИКИ

№	Наименование	Ед. Изм.	Значение
1	Расстояние между крепежными шпильками	мм	180/230
2	Вес	кг	13,5
3	Диаметр соединения с канализацией	мм	110
4	Максимальное давление водопровода	бар	10
5	Диаметр соединения с водопроводом	дюйм	1/2
6	Рабочая температура воды	°С	5-40
7	Объем воды при полном сливе*	л	6
8	Объем воды при частичном сливе*	л	3
9	Максимальная статическая нагрузка	кг	400

(*) указана заводская настройка.

2.2. ГАБАРИТНЫЕ РАЗМЕРЫ



3. КОМПЛЕКТАЦИЯ

Комплект поставки:

1. Модуль инсталляции (рама, бак с арматурой).
2. Комплект креплений рамы.
3. Комплект оборудования бачка (запорный клапан 1/2"х3/8", соединительный шланг 3/8"х3/8", монтажная рама, крепежные винты, монтажный разъем клапана).
4. Шпильки M12 с защитной втулкой и накладками.
5. Регулируемый угловой отвод 90/110.
6. Патрубок DN90 (176мм) с уплотнением.
7. Патрубок DN40 (176мм) с уплотнением.
8. Пробка сливной трубы.
9. Звукоизоляционная прокладка.

4. МОНТАЖ И ТЕХНИЧЕСКОЕ ОБСЛУЖИВАНИЕ

4.1. ОБЩИЕ ТРЕБОВАНИЯ

Все действия, связанные с монтажом, запуском в эксплуатацию, обслуживанием и ремонтом должны проводиться квалифицированным персоналом, с разрешением на выполнение данного вида работ, в случае если действующими нормативными документами это требуется.

Убедительно просим Вас во избежание недоразумений внимательно изучить инструкцию по эксплуатации изделия до установки/эксплуатации.

ВНИМАНИЕ!

В случае если есть риск замерзания воды внутри оборудования необходимо обеспечить защиту от замерзания или полностью слить жидкость из контура.

Перед началом монтажа необходимо тщательно промыть все трубы для удаления посторонних частиц и загрязнений, которые могли попасть в систему транспортировки рабочей среды при проведении монтажных работ или в случае эксплуатации системы ранее.

Подключение трубопроводов должны вестись таким образом, чтобы исключить все механические напряжения и нагрузки. Для этого трубопроводы должны быть проложены без перекосов и заканчиваться точно по оси присоединительных патрубков. Вес трубопроводов не должен воздействовать на оборудование, для этого предусмотрите необходимое количество креплений трубопровода к стене.

Оборудование ELSEN должно устанавливаться в помещении, защищённом от замерзания и воздействия атмосферных осадков.

Качество воды, используемой с оборудованием, должно соответствовать действующим нормам для систем водоснабжения.

4.2. МОНТАЖ

Выбирая высоту установки рамы, требуется учитывать монтажную высоту унитаза, а также дополнительной стяжки, выполняемой после монтажа инсталляции.

Перед установкой инсталляции необходимо проверить герметичность бачка, клапанов и соединений, а также стабильность крепления рамы к стене и основанию.



Нельзя крепить гипсокартон и любые материалы к раме инсталляции, т.к. рама не является несущей конструкцией и существует опасность повреждения бачка.

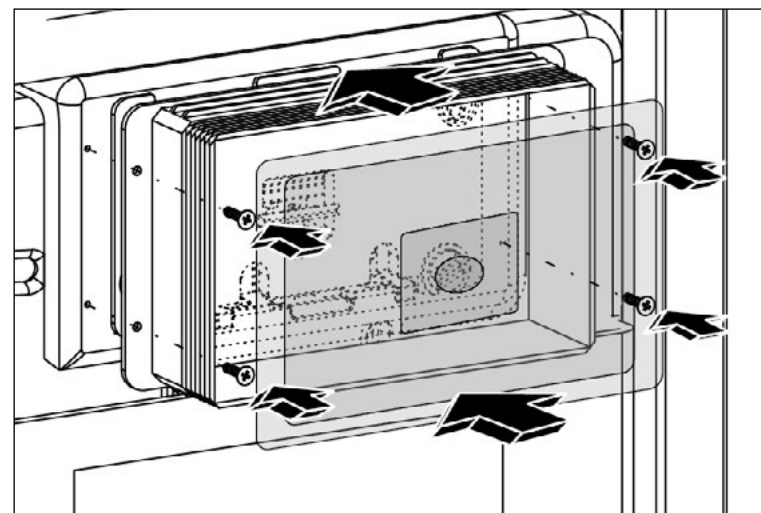
Перед подключением водопровода необходимо промыть трубопроводы, чтобы удалить возможные загрязнения.

Не допускайте скручивания гибкого шланга во время монтажа, т.к. это может привести к блокировке поплавка.

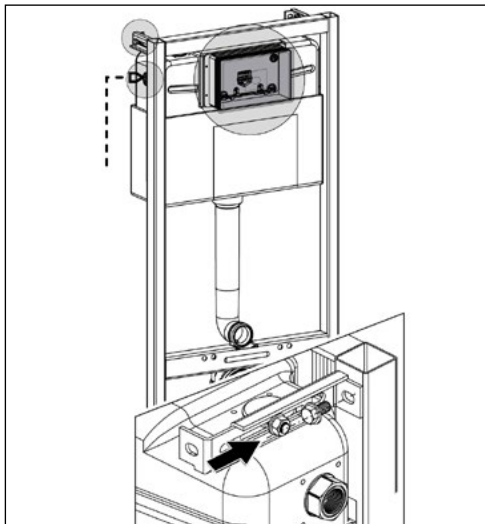
Чтобы смывная система функционировала должным образом, необходимо во время монтажа смывной клавиши правильно обрезать толкатели. Если неправильно обрезать толкатели, они могут блокировать рычажный механизм, вызывая утечки. Прежде всего необходимо отрегулировать зазор (~ 1 мм) между правым толкателем и правой кнопкой и с учетом этого отрегулировать левый толкатель. Слишком тесная установка может привести к зависанию правого механизма и утечкам.

При монтаже подвесного унитаза на раме необходимо обратить внимание на длину, присоединительных патрубков. Слишком длинные патрубки могут вытолкнуть смывную трубу, что приведет к негерметичности сливного бачка и утечке воды в унитаз.

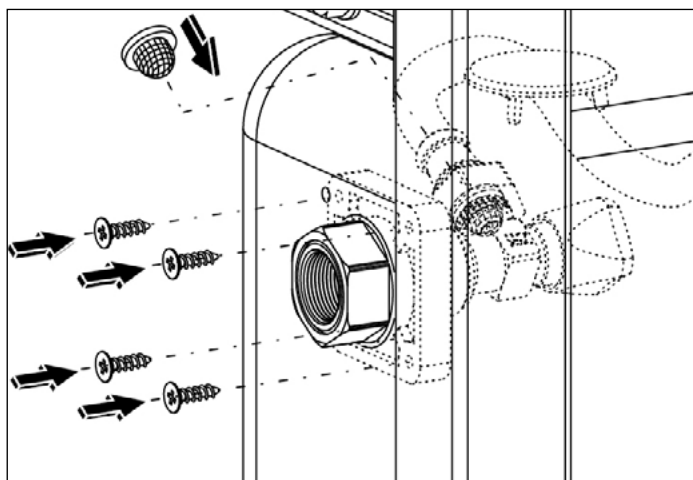
1. Установка монтажной рамки.



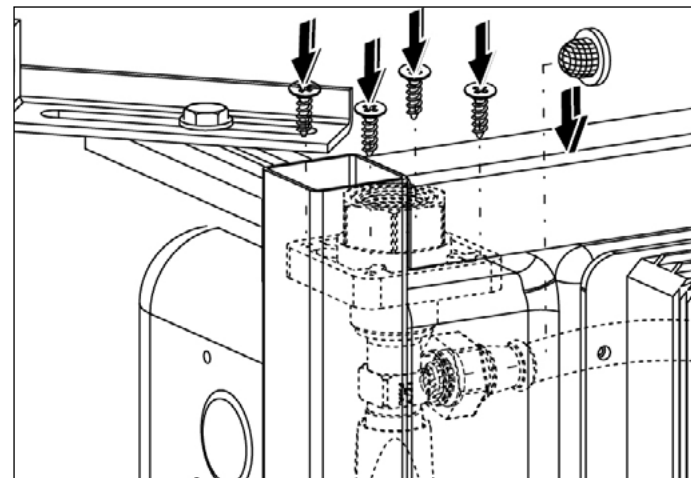
2. Выбор стороны подключения водопровода и крепление рамы.



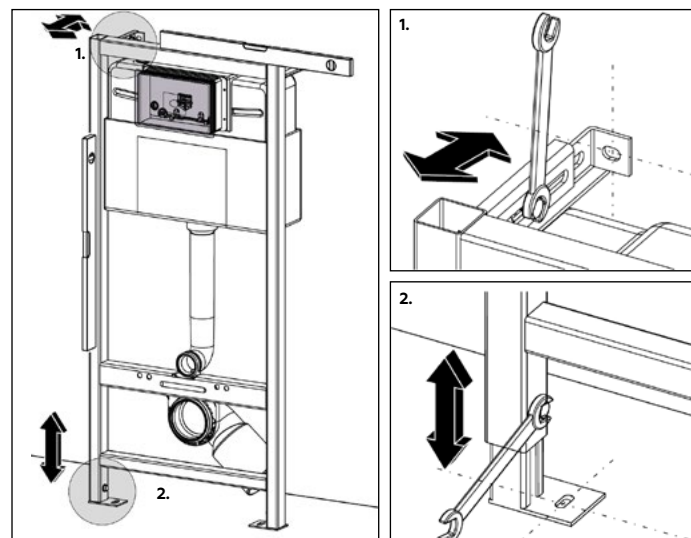
3.1. Установка монтажного разъема клапана (1-й вариант).



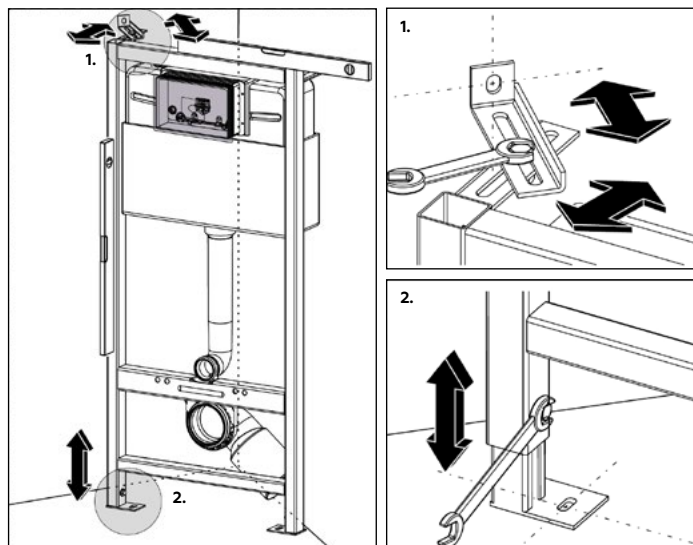
3.2. Установка монтажного разъема клапана (2-й вариант).



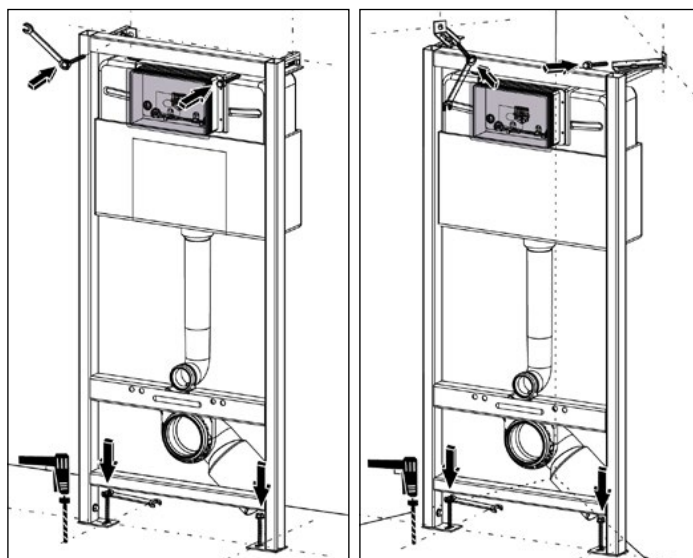
4.1. Установка инсталляции (1-й вариант).



4.2. Установка инсталляции (2-й вариант).

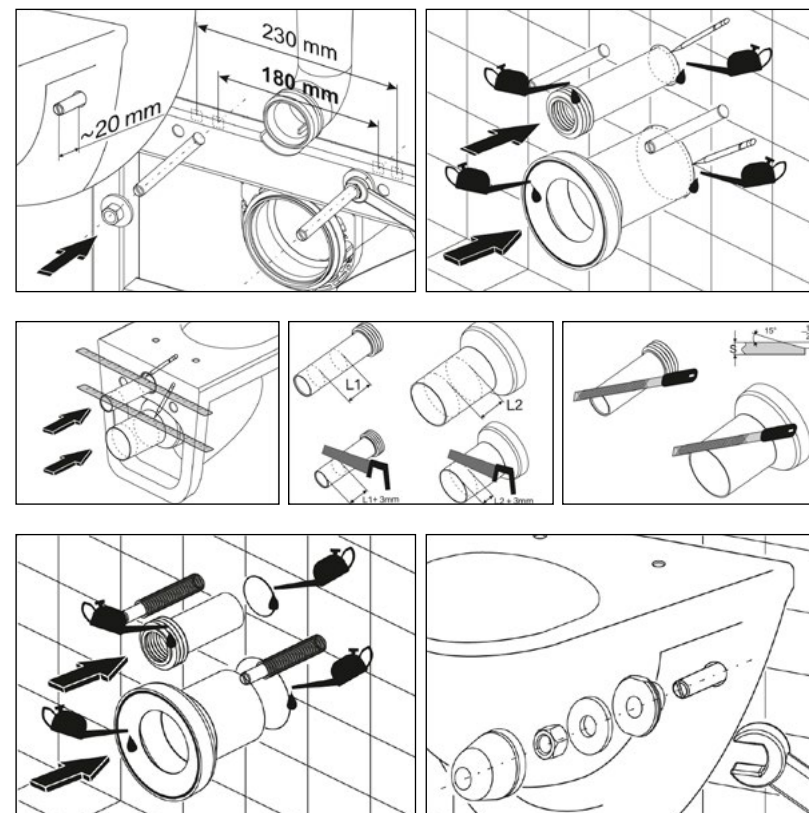


5. Крепление инсталляции (2 варианта).

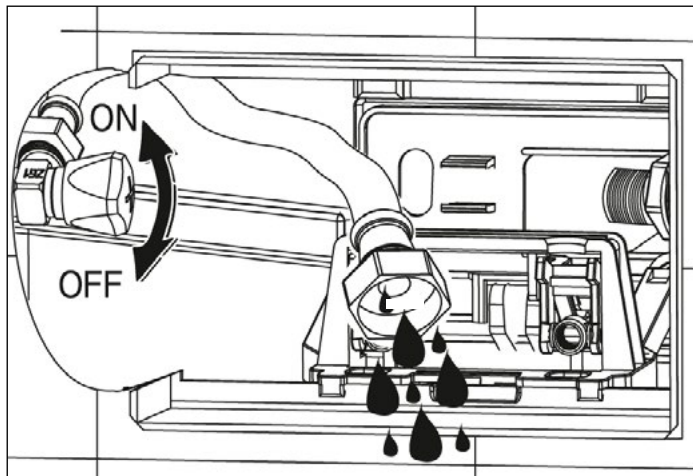


6. Монтаж унитаза производится с соблюдением рекомендаций приведенных в инструкции выбранной модели унитаза.

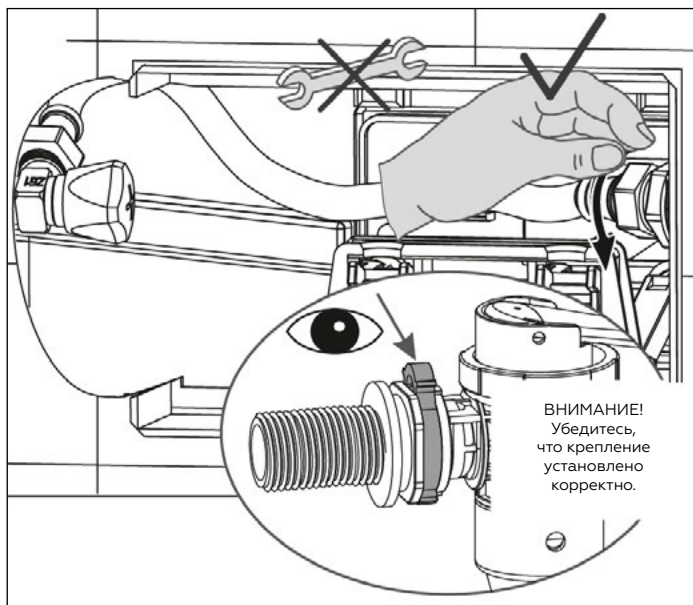
Общие рекомендации:



7.1. Подключение к водопроводу. Промывка и заполнение.



7.2. Подключение подводки.



Перед наполнением необходимо промыть бак. Рекомендуется провести не менее трех циклов полного заполнения бака и промывки с интервалом в 10 минут, а через 30 минут нужно проверить весь бак на герметичность. Давление водопровода, должно быть не менее 0,4 МПа.

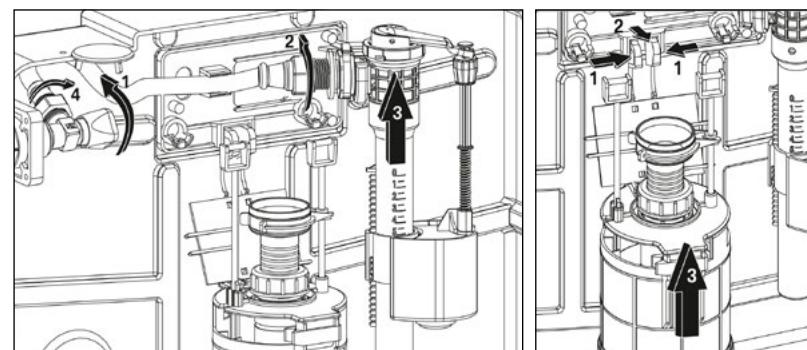
Любые утечки воды должны быть обнаружены и устранены до запуска в работу. После установки претензии по поводу вышеперечисленных протечек, включая вытекающие из них последствия, не принимаются.

Поплавок заливного клапана должен быть установлен таким образом, чтобы при наполнении бака уровень воды был как минимум на 25 мм ниже края переливной трубы сливного клапана.

По завершению ремонтных работ необходимо подрезать монтажную рамку.

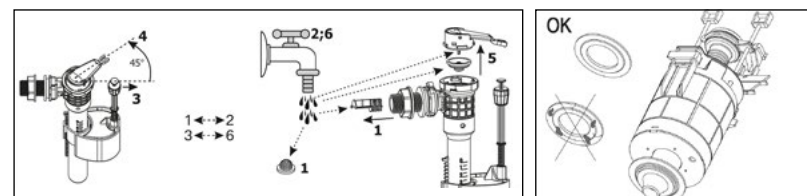
4.3. ТЕХНИЧЕСКОЕ ОБСЛУЖИВАНИЕ

Рекомендуется производить периодические, не реже 1 раза в год осмотры и очистку смывных и наполнительных механизмов. (очистка под проточной водой составных элементов арматуры, мембраны, крышки мембраны, направляющих и сетчатых фильтров).



Порядок отключения.

Снятие сливного механизма.



Промывка элементов.

Состояние уплотнительного кольца сливного механизма.

5. ПРАВИЛА ХРАНЕНИЯ, ТРАНСПОРТИРОВКИ И УТИЛИЗАЦИИ

Оборудование должно храниться в закрытых помещениях, в условиях, исключающих возможность воздействия солнечных лучей, влаги, резких колебаний температуры. Температура окружающего воздуха при хранении от 1 °C до 40 °C и относительной влажности воздуха не более 80 % при 25 °C.

Транспортирование допускается производить любым видом транспорта на любые расстояния. Условия транспортирования в части воздействия климатических факторов - по группе условий хранения 3 по ГОСТ 15150-69.

Изделия не содержат драгметаллов, вредных веществ и компонентов и подлежат утилизации после окончания срока эксплуатации.

6. ГАРАНТИЯ И СРОК СЛУЖБЫ

6.1. УСЛОВИЯ ГАРАНТИИ

Настоящие условия гарантийного обслуживания не ограничивают установленные законом права потребителей, а дополняют и уточняют обязательства, предполагающие соглашение сторон либо договор.

Гарантия распространяется только на производственный или конструкционный дефект.

При возникновении претензии к качеству товара, необходимо обратиться к официальному дистрибьютору, у которого была осуществлена покупка.

Гарантия не предусматривает возмещения материального ущерба или травм, возникших в результате неправильного монтажа и эксплуатации.

ПРАВИЛЬНОЕ ЗАПОЛНЕНИЕ ГАРАНТИЙНОГО ТАЛОНА

Внимательно ознакомьтесь с гарантийным талоном и проследите, чтобы он был правильно заполнен и имел штамп Продавца.

ВНИМАНИЕ!

Запрещается вносить в Гарантийный талон изменения, а также стирать или переписывать какие-либо указанные в нем данные.

ВНЕШНИЙ ВИД И КОМПЛЕКТНОСТЬ ИЗДЕЛИЯ

Тщательно проверьте внешний вид изделия и его комплектность, все претензии по внешнему виду и комплектности изделия предъявляйте Продавцу при покупке изделия до его оплаты.

Претензии относительно комплектности и/или внешних повреждений после оплаты не принимаются.

Убедительно просим Вас во избежание недоразумений внимательно изучить инструкцию по эксплуатации изделия до установки/эксплуатации.

6.2. СРОК ДЕЙСТВИЯ ГАРАНТИИ

Гарантийный срок на металлическую раму составляет 10 лет с даты продажи, указанной в транспортных документах, на остальные элементы инсталляции (смывной и наполнительный механизм, клапан, бак и т.д.) 12 месяцев с даты продажи, указанной в транспортных документах, но не более 24 месяцев с даты производства.

Производитель не принимает претензии за механические повреждения, возникшие по причине несоблюдения требований настоящего паспорта, попадание вовнутрь посторонних предметов, веществ, жидкостей, наличия следов самостоятельной разборки, ремонта или доработок, стихийных бедствий, пожаров.

6.3. СРОК СЛУЖБЫ

Срок службы оборудования при соблюдении требований, указанные в инструкции по эксплуатации – не менее 10 лет с даты продажи, указанной в транспортных документах.

6.4. НАСТОЯЩАЯ ГАРАНТИЯ НЕ РАСПРОСТРАНЯЕТСЯ НА:

- Нормальный износ любых деталей, естественное старение лакокрасочного покрытия, окисления или потускнения составных частей изготовленных из латуни, алюминия или других цветных металлов или их сплавов, резиновых элементов (прокладки и уплотнения), ламп и светодиодов, плавких предохранителей и других сменных и быстроизнашивающихся деталей и узлов имеющих свой ограниченный срок службы, а также на затраты, связанные с воздействием выпадающих из нагреваемой воды солей (накипи).
- Слабые посторонние звуки, шум, вибрация, которые не влияют на характеристики и работоспособность оборудования или его элементов.
- Ущерб в результате неполного или несоответствующего обслуживания (например, невыполнение ежегодного технического обслуживания).
- Любые изменения изделия, в т.ч. с целью усовершенствования и расширения обычной сферы его применения, которая указана в Инструкции по эксплуатации изделия, без предварительного письменного согласия изготовителя.
- Неисправности, возникшие в результате несоблюдения потребителем требований настоящего руководства по транспортировке, хранению, монтажу и эксплуатации.

При предъявлении претензий к качеству товара, покупатель представляет следующие документы:

1. Заявление в произвольной форме, в котором указываются:

- название организации или Ф.И.О. покупателя;
- фактический адрес покупателя и контактный телефон;
- название и адрес организации, производившей монтаж;
- адрес установки изделия;
- краткое описание дефекта.

2. Документ, подтверждающий покупку изделия (накладная, квитанция);

3. Фотографии неисправного изделия;

4. Акт гидравлического испытания системы отопления;

5. Копия гарантийного талона со всеми заполненными графами;

6. Копия монтажного листа со всеми заполненными графами.

С условиями гарантии ознакомлен и согласен.
Претензий к внешнему виду/комплектности не имею.

Подпись покупателя:

ФИО

Подпись

ГАРАНТИЙНЫЙ ТАЛОН

Наименование изделия:

Модель:

Серийный номер:

Артикул:

Дата продажи:

Наименование торговой организации:

Адрес торговой организации:

Подпись продавца:

ФИО

Подпись

Печать торговой организации:



ВНИМАНИЕ!

Гарантийный талон без указания модели, даты продажи, подписи продавца, наименования и печати торговой организации - НЕДЕЙСТВИТЕЛЕН!

С условиями гарантии согласен.

Подпись покупателя:

ФИО

Подпись

МОНТАЖНЫЙ ЛИСТ

Наименование монтажной организации:

Адрес монтажной организации:

Дата монтажа:

Подпись мастера:

ФИО

Подпись

Печать монтажной организации:



Подтверждаю, что оборудование смонтировано, введено в эксплуатацию, исправно работает.

Инструктаж по технике безопасности и эксплуатации получен.

Подпись покупателя:

ФИО

Подпись